

GEMEENTE ENSCHEDE

**VERSLAG RAADPLEGING WIJKRADEN
AFWEGINGEN WARMTEPROGRAMMA**

JIJ MAAKT ENSCHEDE



Voor deze raadpleging zijn alle wijk- en dorpsraden in de gemeente Enschede uitgenodigd middels een email (en herinneringsmail) met datumprikkers. Op basis van ingevulde beschikbaarheid is de datum gekozen. De volgende wijk- en dorpsraden waren aanwezig om met de gemeente Enschede in gesprek te gaan over het warmteprogramma.

Aanwezig namens wijk- en dorpsraden: Robin Haandrikman en Lloyd Schellevis (Lasonder- Het Zeggelt- Boddenkamp), Eddy van den Belt (Zuid-Oost), Peter Douwsma en Hens-Paul Quast (Twekkelerveld), Petra Kleinnibbelink (Stadsveld).

Aanwezig namens gemeente Enschede: Ed van 't Erve (senior beleidsadviseur en trekker Warmteprogramma gemeente Enschede), Janneke de Jong (projectmedewerker), Tanja Rijsman (participatie), Mariska van der Meer (communicatie).

INHOUDSOPGAVE

1. INLEIDING	4
2. WAAROM EEN WARMTEPROGRAMMA?	5
3. MOGELIJKE OPLOSSINGEN	6
4. VIER MOGELIJKE RICHTINGEN VOOR WIJKEN	7
4.1 WARMTENETWIJKEN	7
4.2 ALL-ELECTRIC WIJKEN	8
4.3 WIJKEN MET MOGELIJKE ROL VOOR KLIMAATNEUTRAAL GAS	9
4.4 WIJKEN WAAR NOG GEEN KEUZE MOGELIJK IS	9
5. MILIEUEFFECTRAPPORTAGE	10
6. VRAGEN EN ZORGEN UIT DE WIJKRADEN	11
7. WAT NEEMT DE GEMEENTE MEE?	12
8. ROL VAN DE WIJKRADEN	13
9. PLANNING	14
10. SAMEN VERDER	15

1. INLEIDING

Op woensdag 11 maart 2026 ging de gemeente voor de tweede keer in gesprek met een aantal wijkraden over het Warmteprogramma: het plan waarin staat hoe Enschede stap voor stap overstapt van aardgas naar duurzame warmte.

Tijdens de bijeenkomst heeft de gemeente uitgelegd hoe het warmteprogramma er op hoofdlijnen uit kan gaan zien. Het gaat op dit moment om de eerste contouren van het programma. Dat betekent dat sommige keuzes in het uiteindelijke plan nog kunnen veranderen.

Deze bijeenkomst was bedoeld om de wijkraden bij te praten over de stand van zaken én om hun vragen, zorgen en ideeën op te halen.

Hoewel er in Enschede veel meer wijkraden zijn, waren er deze avond vier vertegenwoordigd. Dat is niet zo vreemd: voor veel wijken speelt de overstap naar duurzame warmte pas op langere termijn – soms pas richting 2040 of 2050.

Toch is het belangrijk om nu al met elkaar in gesprek te gaan. Want de keuzes die vandaag worden voorbereid, bepalen hoe de energietransitie er straks in de wijken uit gaat zien.



2. WAAROM EEN WARMTEPROGRAMMA?

Vaak wordt klimaatverandering als belangrijkste reden genoemd om van aardgas af te gaan. Maar er spelen meer redenen.

Tijdens de bijeenkomst werd benadrukt dat de energietransitie ook te maken heeft met:

- **Energiearmoede:** energie moet betaalbaar blijven voor inwoners.
- **Energiezekerheid:** minder afhankelijk zijn van andere landen voor gas (op het moment weer zeer urgent).
- **Toekomstbestendige woningen:** woningen voorbereiden op duurzame energie.

De overstap naar duurzame warmte gebeurt niet in één keer.
De gemeente kijkt per buurt welke oplossing het meest logisch is.

Daarbij blijft altijd gelden dat bewoners zelf mogen kiezen hoe ze hun huis verwarmen. Je hoeft niet verplicht mee te gaan met de voorkeursoplossing die in jouw wijk geadviseerd wordt. Maar niet alle opties zullen overal beschikbaar zijn.



3. MOGELIJKE OPLOSSINGEN

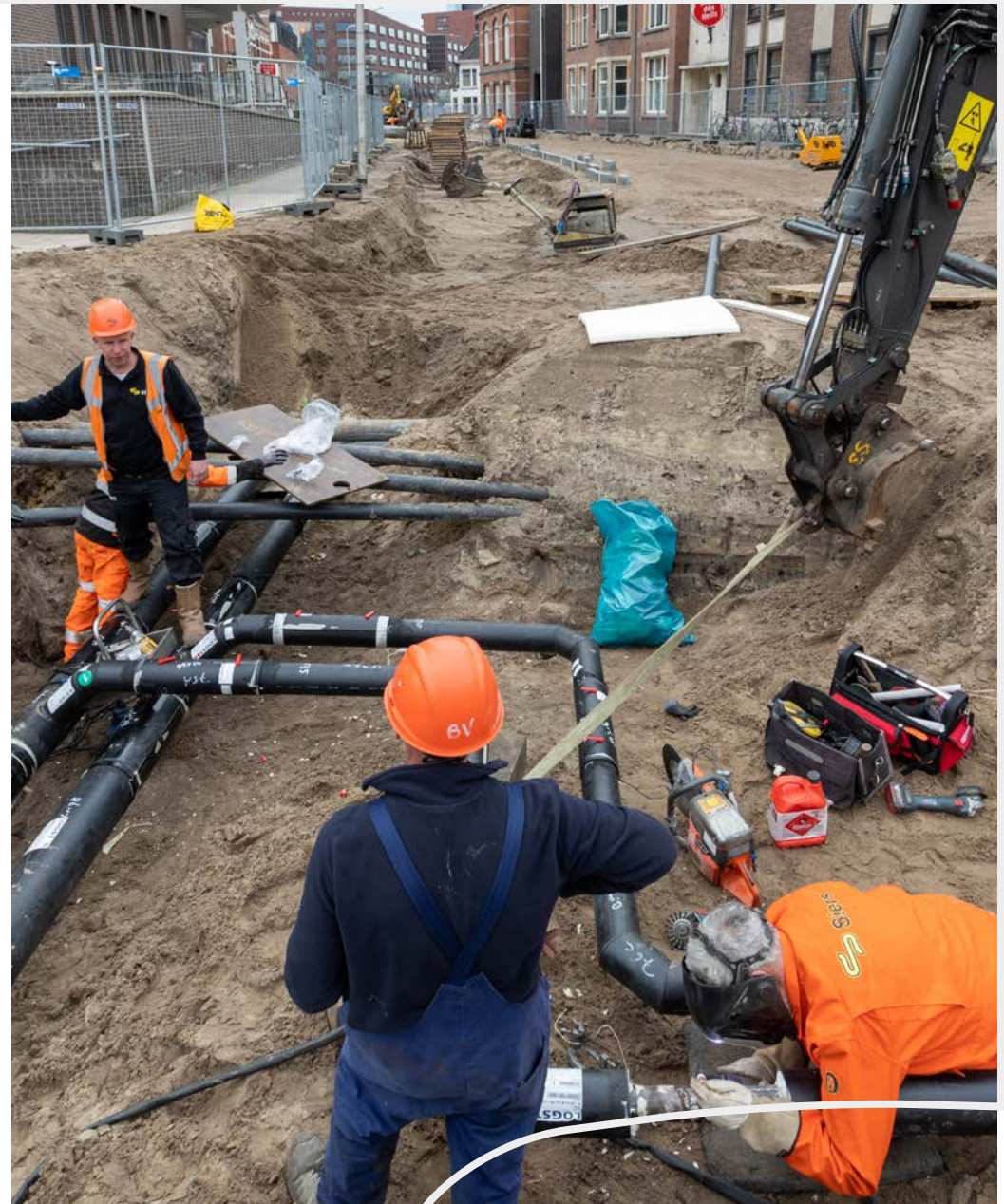
- Een warmtepomp per woning.
- Clusters van warmtepompen.
- Een warmtenet.
- Mogelijk in de toekomst klimaatneutraal gas (zoals waterstof of biogas).

In het Warmteprogramma richt de gemeente zich voorlopig vooral op:

- Energiebesparing (bijvoorbeeld isolatie).
- Hybride warmtepompen.
- Warmtenetten.

Klimaatneutraal gas wordt voorlopig niet opgenomen in het programma. De reden is dat er waarschijnlijk maar beperkte hoeveelheden beschikbaar komen en dat de industrie daar waarschijnlijk voorrang op krijgt. Industrie heeft namelijk veel hogere temperaturen nodig dan woningen.

Dat betekent niet dat deze optie definitief uitgesloten is, maar wel dat de gemeente er nu nog niet op kan plannen.



4. VIER MOGELIJKE RICHTINGEN VOOR WIJKEN

Op basis van verschillende onderzoeken heeft de gemeente een kaart gemaakt met vier mogelijke richtingen voor de wijken in Enschede.

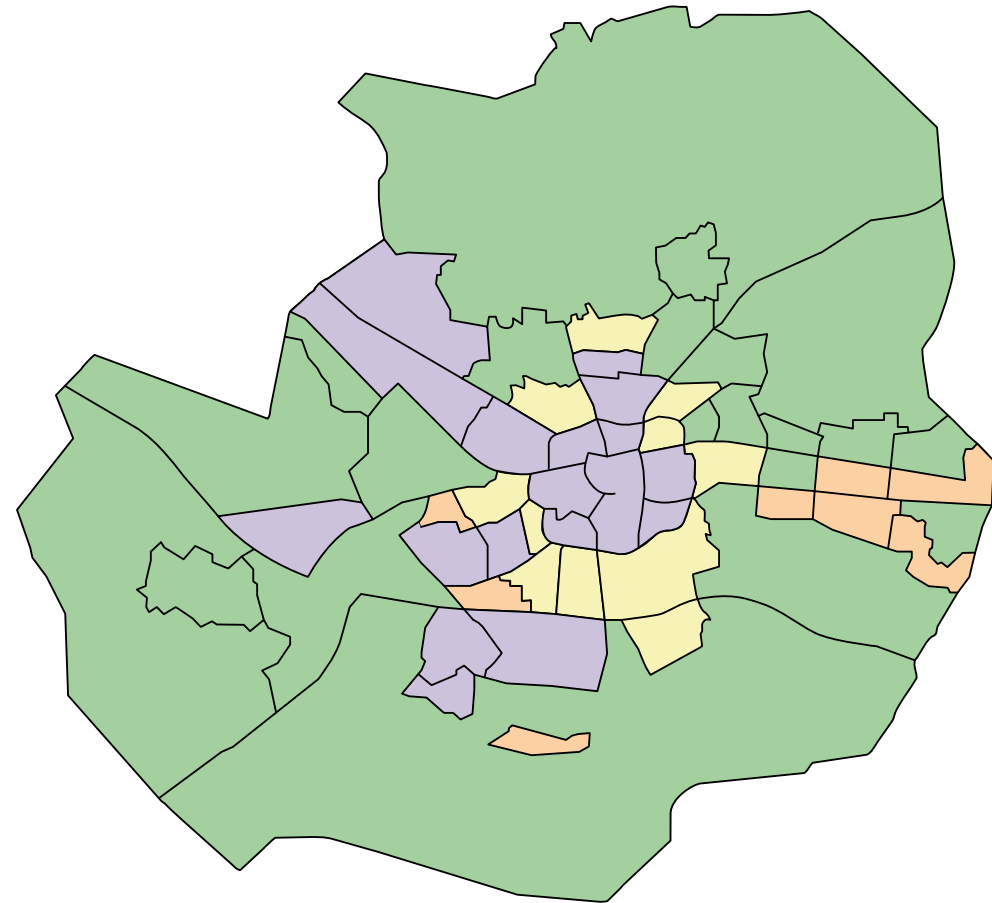
4.1 WARMTENETWIJKEN

In deze wijken lijkt een warmtenet de meest logische oplossing.

Daar wordt een wijkuitvoeringsplan gemaakt samen met bewoners en andere betrokken partijen, zoals woningcorporaties. Het tempo en de volgorde worden afgestemd met een nieuw op te richten warmtebedrijf.

De eerste wijk waar dit wordt onderzocht is **Tweckelerveld**.

Hier zal de gemeente intensief betrokken zijn, omdat een warmtenet het beste werkt als veel woningen meedoen. De vertegenwoordigers van de wijkraad van Tweckelerveld vullen nog aan dat kernenergie ook een oplossingsrichting kan zijn. Het idee van kleine kerncentrales waardoor waterstof toch als alternatief in beeld komt.



- All electric (individueel of collectief)
- Warmtenet
- Klimaatneutraal gas
- Onbepaald

4.2 ALL-ELECTRIC WIJKEN

In deze wijken ligt de toekomst waarschijnlijk bij individuele oplossingen, zoals warmtepompen.

Bewoners krijgen hierbij ruim de tijd om de overstap te maken, bijvoorbeeld op het moment dat hun cv-ketel aan vervanging toe is. Hoe intensief de gemeente hierbij betrokken is, hangt af van hoe complex de opgave in de wijk is.



4.3 WIJKEN MET MOGELIJKE ROL VOOR KLIMAATNEUTRAAL GAS

Voor sommige wijken is nog niet duidelijk of klimaatneutraal gas in de toekomst een optie wordt.

Daarom zet de gemeente hier voorlopig vooral in op:

- Isolatie.
- Hybride warmtepompen.

Zo blijven verschillende opties voor de toekomst open.

4.4 WIJKEN WAAR NOG GEEN KEUZE MOGELIJK IS

Voor een aantal wijken is het nu nog te vroeg om een richting te bepalen. Daar wordt over ongeveer vijf jaar opnieuw naar gekeken, wanneer het Warmteprogramma wordt geactualiseerd.

Ook hier ligt de focus voorlopig op energiebesparing en hybride oplossingen.



5 MILIEUEFFECTRAPPORTAGE

Een belangrijk onderdeel van het Warmteprogramma is de **milieueffectrapportage (MER)**.

WAT BETEKENT DAT?

Een MER is een onderzoek naar de gevolgen van plannen voor het milieu. Dat moet al in een vroeg stadium gebeuren, zodat deze effecten kunnen meewegen bij beslissingen.

Bijvoorbeeld:

- Geluid van warmtepompen.
- Impact van nieuwe leidingen in de grond.
- Uitstoot van stikstof tijdens aanleg.
- Mogelijke verstoring van archeologische waarden.

Voordat het onderzoek start, wordt eerst een plan van aanpak gemaakt: de Notitie Reikwijdte en Detailniveau (NRD).



Hierin staat:

- Welke milieueffecten onderzocht worden.
- Hoe die effecten worden beoordeeld.

De verschillende effecten worden beoordeeld op een zevenpuntsschaal.

De NRD ligt momenteel ter inzage. Tot eind maart kunnen hier reacties op worden gegeven.

WAT GEBEURT ER DAARNA?

De stappen richting het Warmteprogramma zijn:

1. Reacties op de NRD verzamelen.
2. De milieueffectrapportage uitvoeren.
3. Concept-Warmteprogramma en MER ter inzage leggen.
4. Reacties (zienswijzen) verzamelen.
5. Advies van een onafhankelijke commissie.
6. Vaststelling door het college en later de gemeenteraad.

Door deze stappen krijgt het gemeentebestuur zowel inzicht in milieueffecten als in de reacties uit de samenleving.

6. VRAGEN EN ZORGEN UIT DE WIJKRADEN

Tijdens het gesprek kwamen verschillende vragen en zorgen naar voren.

KOSTEN EN BETAALBAARHEID

Een belangrijke vraag is: **wie betaalt de kosten?**

Daar is nog geen definitief antwoord op. Wel is duidelijk dat er wordt gekeken naar:

- Wat het kost voor individuele bewoners.
- Wat het kost voor de samenleving als geheel.

De verwachting is dat bewoners een deel zelf betalen, aangevuld met subsidies. Tegelijk blijft betaalbaarheid een belangrijk punt in de lobby richting Den Haag.

VERTROUWEN IN BELEID

Sommige wijkraden uitten scepsis over wisselend beleid vanuit de overheid. De discussie rond zonnepanelen werd genoemd als voorbeeld.

Dit onderstreept volgens de gemeente hoe belangrijk het is om duidelijk en eerlijk te communiceren over onzekerheden.

WARMTENETTEN EN ENERGIEBEDRIJVEN

Warmtenetten hebben soms een slecht imago, mede doordat ze in het verleden duurder uitvielen dan verwacht.

Door nieuwe landelijke wetgeving verandert de situatie. Nieuwe warmtebedrijven moeten in publieke handen komen, dus met een belangrijke rol voor de overheid. In de regio wordt momenteel gesproken over de oprichting van een regionaal warmtebedrijf. Bestaande bedrijven kunnen mogelijk een minderheidsaandeel krijgen.

PRAKTISCHE VRAGEN VAN BEWONERS

Wijkraden brachten ook concrete aandachtspunten naar voren, zoals:

- Wat doe je als je cv-ketel stuk gaat voordat het warmtenet er is?
 - Een tijdelijke oplossing kan zijn om een ketel te huren.
- Kunnen bewoners betrokken worden bij het warmtebedrijf?
 - Bijvoorbeeld via een bewonersraad of mede-eigenaarschap.
- Individuele bemetering is belangrijk voor vertrouwen in warmtenetten.
- Kijk niet alleen naar woningen, maar ook naar de leeftijd en situatie van bewoners.
- In wijkuitvoeringsplannen moet ook worden gekeken naar verschillende woningtypen en op straatniveau wat de beste oplossing is. Bijvoorbeeld een wijk met zowel nieuwbouw als oudbouw kan nooit dezelfde voorkeursoplossing hebben.

7. WAT NEEMT DE GEMEENTE MEE?

De bijeenkomst leverde waardevolle inzichten op voor het vervolg van het Warmteprogramma.

Belangrijke punten die worden meegenomen:

- Beter uitleggen wat het Warmteprogramma concreet betekent voor inwoners.
- Meer aandacht voor de verschillen tussen wijken.
- Duidelijke communicatie over kosten en tussenoplossingen.
- Vroegtijdig inzicht krijgen in sentimenten in wijken waar we binnenkort starten.
- De toekenning van VHF-subsidies roept soms gevoelens van onrechtvaardigheid op.

Voor Tweekelerveld werd specifiek genoemd:

- Er leeft veel scepsis
- Vragen over kosten en ruimte voor warmtepompen
- Er is ruis ontstaan door eerdere trajecten

Daar zal extra aandacht voor nodig zijn.



8. ROL VAN DE WIJKRADEN

De inbreng van wijkraden blijft ook in de komende fase belangrijk.

Zij kunnen nog bijdragen door:

- Te reageren op de Notitie Reikwijdte en Detailniveau (NRD).
- Mee te denken over de conceptversie van het Warmteprogramma.
- Signalen en zorgen uit hun wijk te delen.

Voordat het Warmteprogramma officieel wordt vastgesteld, worden wijkraden opnieuw geraadpleegd over het concept.



9. PLANNING

De planning van het Warmteprogramma hangt ook samen met de gemeenteraadsverkiezingen. Een nieuw college moet eerst worden gevormd. De verwachting is daarom dat het Warmteprogramma wordt vastgesteld aan het eind van 2026 of begin 2027.

Voor Tweckelerveld geldt:

- Start van gesprekken in de wijk waarschijnlijk **niet eerder dan 2027**.
- Mogelijk zelfs **2028**.
- Daarna volgt een uitvoeringstraject van **8 tot 10 jaar**.



10. SAMEN VERDER

De energietransitie is een complex en langdurig proces. Maar door nu al met wijkraden in gesprek te gaan, ontstaat een beter beeld van vragen, zorgen en verwachtingen in de stad.

De inzichten uit deze bijeenkomst helpen de gemeente om het Warmteprogramma verder te verbeteren, zodat het straks niet alleen technisch klopt, maar ook aansluit bij wat er leeft in de wijken.

Bekijk voor meer informatie ook [jijmaaktenschede.nl/aardgasvrij](https://www.jijmaaktenschede.nl/aardgasvrij)

